

六突艾蛛 *Cyclosa oculata* (Walckenaer, 1802) (图160)

Aranea oculata Walckenaer 1802. *Faun. Paris.* 2: 428 (♀)

Cyclosa oculata (Walckenaer) — Simon, 1874. *Arachn. de France* 1:41 (♀♂); Schenkel, 1936: 123, fig. 43 (♀)

雌蛛体长4.70—6.20。体长6.00者，头胸部长2.00，宽1.50；腹部长4.00，宽2.80，高2.20，背甲除胸区左右黄褐色蝶斑外，余皆黑褐色。颈沟下凹明显。头区和胸区均隆起，胸区略高于头区。胸甲黑褐色，正中一个“Y”形斑，两侧各有二个长圆形斑，斑纹金黄褐色。螯基深褐色，螯爪黑色。颚叶外侧、下唇黑褐色，其余部分黄褐色。步足黄褐色，有若干黑褐色环纹。腹部背面观，为末端三分叉的长卵圆形，侧面观背腹向似梯形，甚高。腹部背面有6个突起，前端1/3处一对突起，腹部末端上下左右各一个突起，在这两组之间，背面低凹。第一对突起的前方

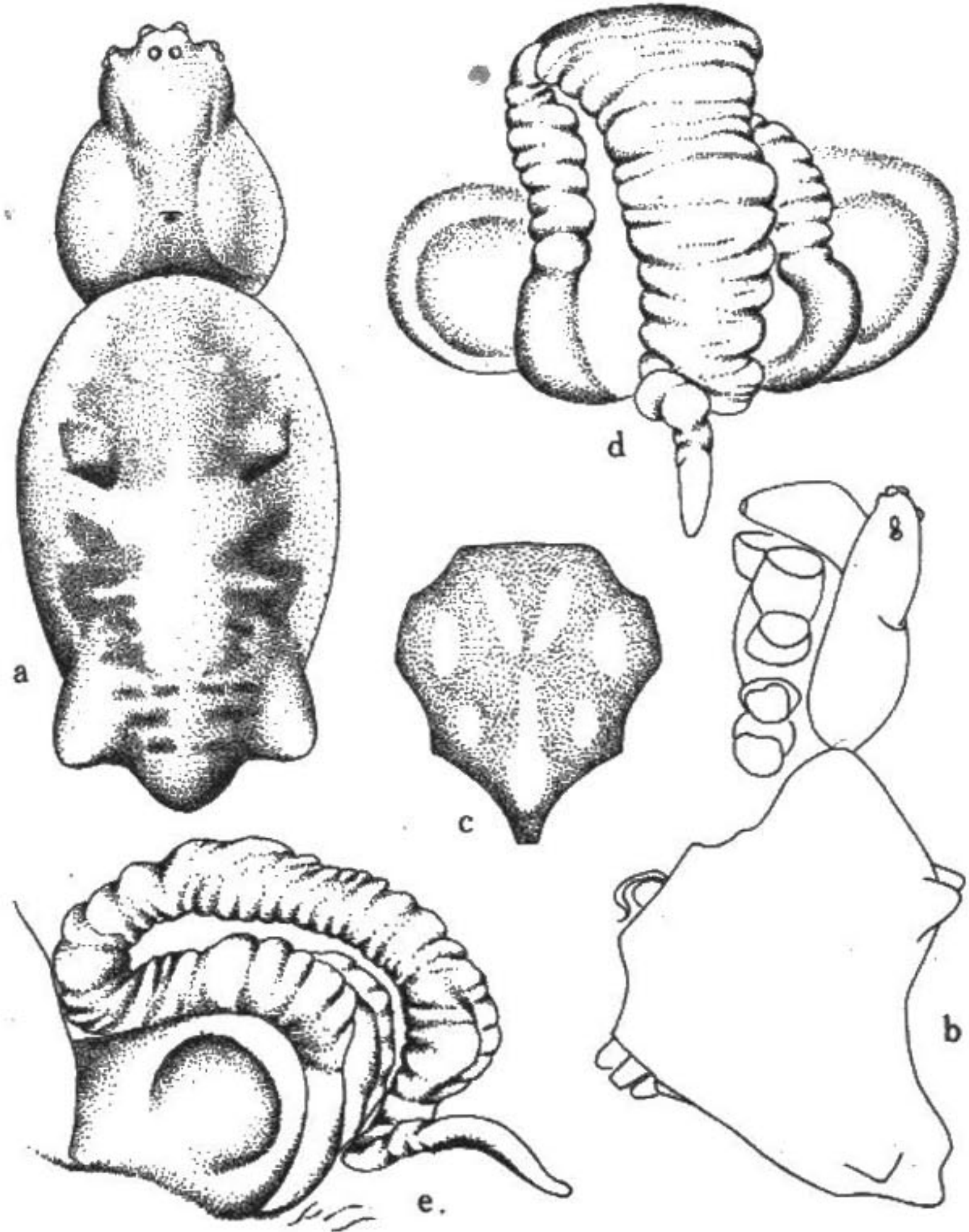


图160 六突艾蛛 *Cyclosa oculata*

a、b. 雌蛛外形 body (♀): a. 背面观 dorsal, b. 侧面观 lateral, c. 胸甲 sternum, d、e. 外雌器 epigynum: d. 腹面观 ventral, e. 侧面观 lateral

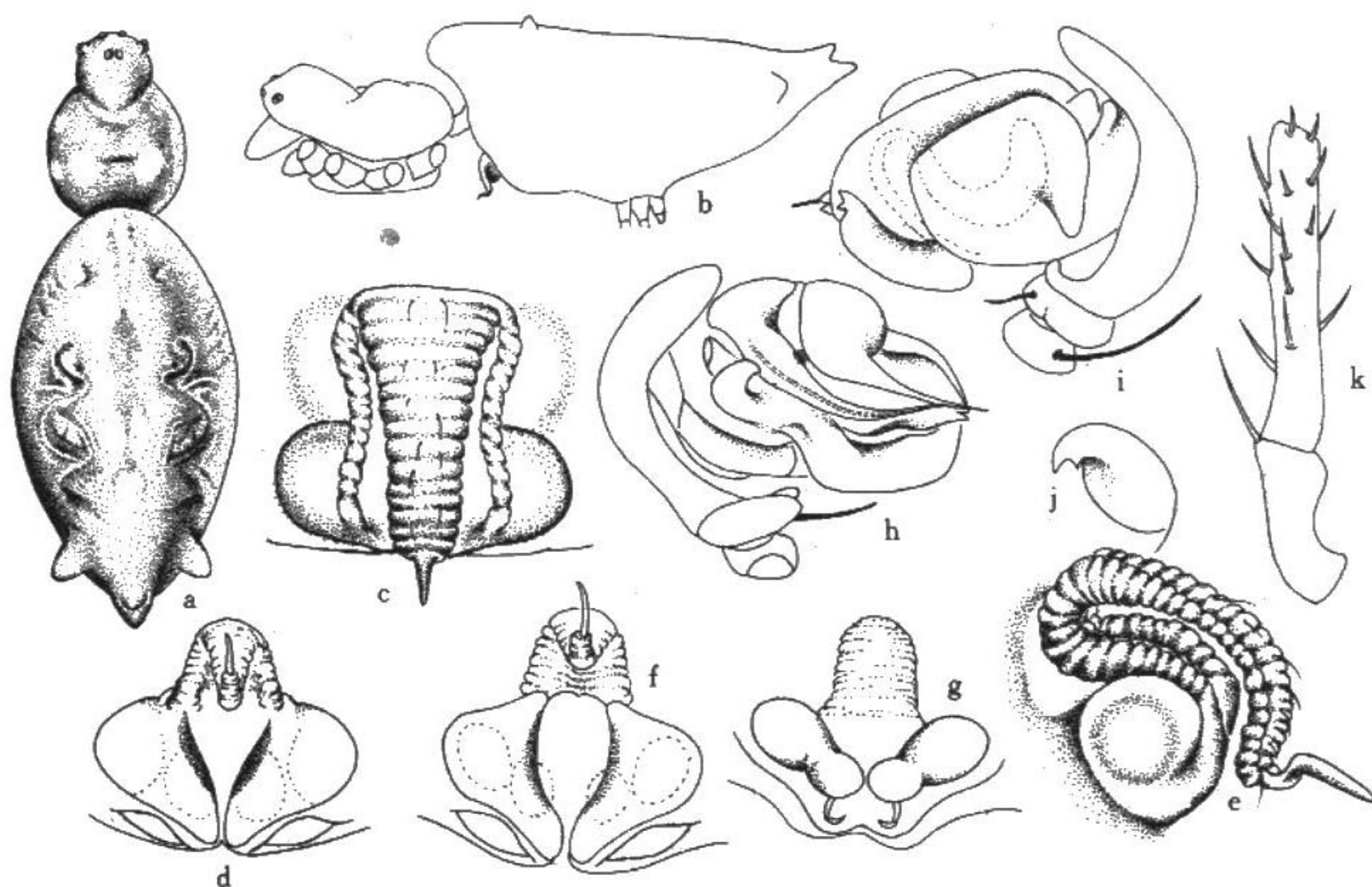
黑褐色为主，金黄褐色与之相间。后方有一明显的叶斑，腹部两侧为黄黑相间的云斑，腹面黑褐色，纺器前有对称黄斑4个，成对排列。纺器黑褐色。外雌器基部侧隆起呈球形，垂体长，具环纹，从基部后缘起始，沿基部向前然后向后弯曲两折，匙状部细长。

观察标本：6♀♀，福建崇安黄岗山（武夷山主峰），1986年7月22日，谢莉萍、余昭杰采。

地理分布：中国（甘肃、福建、云南）、欧洲、西伯利亚、南非、夏威夷、委内瑞拉、西印度群岛。

小野艾蛛 *Cyclosa onoi* Tanikawa, 1992 (图161)

Cyclosa onoi Tanikawa, 1992a *Acta arachnol* 41 (2) 28, figs. 39—43 (♀); Tanikawa, 1992b: 199, figs. 2—6 (♂)

图161 小野艾蛛 *Cyclosa onoi*

a、b. 雌蛛外形 body (♀): a. 背面观 dorsal, b. 侧面观 lateral, c—g. 外雌器 epigynum; c、d. 腹面观 ventral, e. 侧面观 lateral, f. 后面观 posterior, g. 内部结构 vulva, h—j. 雄性触肢器 palpal organ; h. 前侧观 prolateral, i. 后侧观 retrolateral, j. 中突 median apophysis, k. 雄蛛第 I 胫节前侧观 tibia I of male, prolateral

雌蛛体长6.60—8.40。体长8.00者，头胸部长2.40，宽1.70；腹部长6.20，宽3.00。两眼列强后曲，前列四眼近等大，间距皆等于前中眼直径。后中眼略大于后侧眼，后中眼彼此靠近，后中侧眼间距为后中眼直径的2.4倍，前后侧眼等大。中眼域梯形，宽大于长，前边大于后边。背甲深褐色，颈沟明显，头区隆起，胸区有两个三角形黄褐色斑。胸甲褐色，有黄褐色斑纹，前半部斑纹似“北”字，后半部斑纹似“小”字，此胸甲斑纹稍有变异。螯肢、颚叶及下唇黑褐色，螯肢前齿堤4齿，2大2小，后齿堤3齿。步足基节、转节褐色，余皆黄色有褐色环纹。足式为1, 2, 4, 3。腹部长筒形，前端圆，在背面前端1/3处有1对小的疣状突起，末端有突起4个。腹部背面黄白色，两背疣的中间，心脏斑灰褐色；中、后段两侧有灰褐色纵斑，作“了”字形弯曲。其他部分散生褐色小斑点。腹面正中黑褐色，两侧黄白色底间以褐色小斑点、网状纹。纺器及其周围黑色，前方及外缘有白色纹。外雌器基部侧隆起较丰满，呈梨形或球形，基部后缘两侧各有1梭形膜质瓣，垂体较长，起始于外雌器基部之前、中段，向前伸展一段再折向腹侧，远端达到生殖沟（有些个体腹面观垂体未达到生殖沟），匙状部细长如指。内面观两纳精囊之间夹角约呈120°。

雄蛛体长4.30—4.50。体长4.50者，头胸部长1.90，宽1.35，腹部长2.60，宽1.35。体色较暗，胸甲斑纹与雌蛛略有不同。足式为1, 2, 4, 3。腹部细长，背面及末端的突起非常明显，斑纹与雌蛛相似，稍有变异。触肢器之插入器喙状，顶突基部球形，远端延长

成针状，并与插入器伴行。中突细长，远端弯曲，2分叉，中突基叶翼形，触肢前侧观时，隐约可见副中突（此点与 Tanikawa, 1992: 201 所描述稍不同）。

本种与 Tanikawa, 1992 年所记述的日本种基本相同，虽有少许差异，仍暂定此种。

观察标本：2♀♀，湖南城步，1982年7月28日，胡远瑾采；2♀♀2♂♂，贵州湄潭，1981年8月，李富江采。

地理分布：中国（湖南、贵州）、日本。

五突艾蛛 *Cyclosa pentatuberculata* Yin et al., 1995 (图162)

Cyclosa pentatuberculata Yin et al., 1995 *Acta Arachnol. Sinica* 4 (1): 14, figs. 17-23 (♀)

雌蛛体长5.10—5.67。体长5.67者，头胸部长1.67，宽1.40；腹部长4.00，宽2.47。前后眼列皆后曲，前中眼稍大于前侧眼，前中眼间距等于其直径，前中侧眼间距稍大于前中眼直径，后中眼最大，两后中眼彼此靠近，后中侧眼间距约等于前中眼直径的1.5倍。中眼域梯形，前边大于后边，长大于宽，背甲黑色，颈沟深而明显，头区略隆起。胸甲黑褐色，有黄褐色放射斑。螯肢黑色，前齿堤4齿，2大2小，相间排列，后齿堤3齿。颚叶、下唇黑色，前缘色淡。触肢、步足黄白色或赤黄褐色，有黑色环纹，触肢每节1个，步足基节、膝节黑色，腿节、跗节远、近端各有1个，胫节至后跗节赤黄褐色，各有黑色环纹3

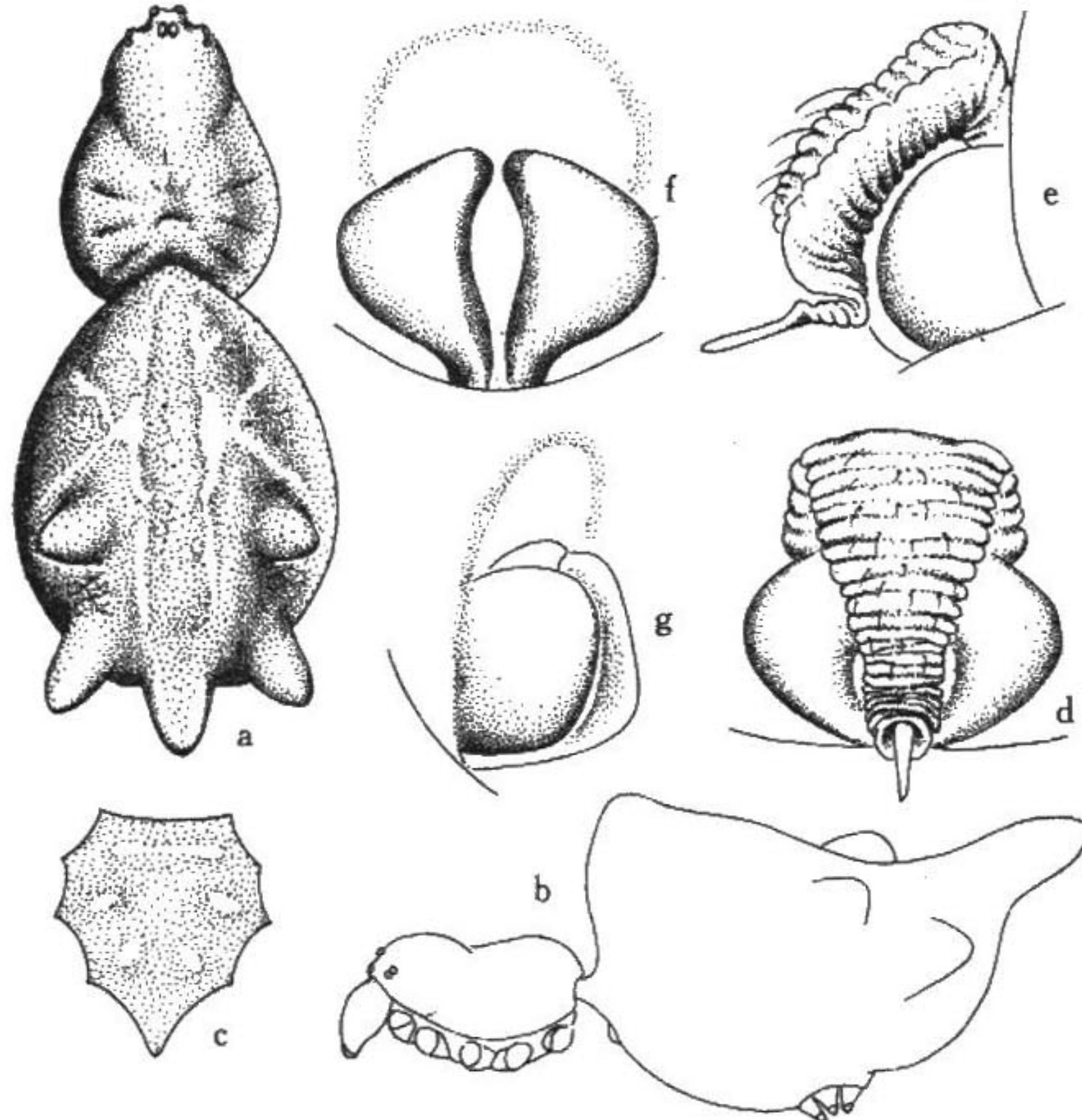


图162 五突艾蛛 *Cyclosa pentatuberculata*

a、b. 雌蛛外形 body (♀): a. 背面观 dorsal, b. 侧面观 lateral, c. 胸甲 sternum, d—g. 外雌器 epigynum: d. 腹面观 ventral, e. 侧面观 lateral, f、g. 腹、侧面观、垂体脱落者 ventral & lateral, scape fallen off